

Bulletin Municipal

« Le P'tit Montcheub' »



« Au temps où il y avait de la neige à Noël ... »



N°22 – Janvier 2021

(Imprimé par la Mairie de Montchevrier)



Agence postale : ouverte du lundi au samedi de 8h30 à 11h30

Mairie : ouverte dans le respect des règles sanitaires (masque obligatoire) :
Lundi, mardi, jeudi et vendredi de 8h à 12h et de 14h à 18h
Mercredi et samedi de 8h à 12h.

Le Maire et les adjoints reçoivent sur rendez-vous.

Un ordinateur en libre-service est à la disposition des habitants de la commune pour l'accès à Internet ou pour l'impression de documents.

Le Mot du Maire

« Nous avons tous envie d'oublier cette année 2020 avec sa triste actualité sanitaire, économique et sociale. Dans ce contexte difficile, de nombreuses personnes ont pris conscience de la qualité de la vie dans nos campagnes. Nous devons donc travailler pour l'amélioration de notre cadre de vie et le faire connaître. Cette tâche a été difficile en 2020 compte tenu de la quasi impossibilité d'organiser des manifestations, mais c'est un défi à relever pour 2021.

L'ouverture prochaine du site Internet de la commune constitue un premier pas pour l'information. Le projet d'espace culturel et associatif qui est lancé a pour but de favoriser l'activité des associations. L'entretien et le fleurissement du bourg et des villages doit aussi contribuer à l'attractivité de notre commune. Chacun pourra bien sûr y contribuer selon ses possibilités.

Une nouvelle année commence et avec elle l'espoir de retrouver une vie "normale". Cette réussite nécessitera responsabilité et solidarité. Nous ne pourrons pas organiser une cérémonie des vœux cette année comme vous vous en doutez, mais ce sera pour mieux se retrouver tous en bonne santé dès que nous le pourrons. Les jeunes sont donc conviés à venir retirer leurs cadeaux en mairie. Nous n'avons bien sûr pas oublié nos aînés : leurs colis ont été distribués dans le respect des règles sanitaires le 21 décembre par des bénévoles de familles rurales et du conseil municipal que je remercie.

Avec l'ensemble des conseillers municipaux, je vous présente mes meilleurs vœux dans votre vie personnelle et professionnelle et de bonne santé pour cette nouvelle année. Nous sommes impatients de pouvoir échanger avec vous et retrouver ce lien social si important pour nous tous. En attendant, soyez prudents, soyez patients, gardez espoir et prenez soin de vous »

Le Maire, Maurice DESRIERS

Des réalisations malgré un contexte difficile

Les activités associatives n'ont malheureusement pas pu reprendre à la rentrée.

La randonnée pédestre prévue le 8 novembre a été annulée et la cérémonie du 11 novembre s'est tenue en cercle très restreint et en l'absence des anciens combattants suivant la consigne préfectorale.

Des projets importants ont même dû être abandonnés. C'est le cas pour le recensement de la population qui devait avoir lieu à Montchevrier en février 2021 et qui a été repoussé par l'Insee en 2022.

Pour tenter d'atténuer la morosité ambiante, les décorations de Noël ont été posées par les employés municipaux avec l'aide de bénévoles. Le travail a été mené à bien grâce à la location d'une nacelle qui a été utilisée également pour la taille des arbres du bourg. Les branches ont été broyées pour servir de paillage aux plantations de fleurs.



Le parterre de la place de l'Eglise autour du tilleul abattu en 2017 a été refait et des plantations ont été faites autour de l'arbre. Des fleurs ont également été plantées aux entrées du bourg. Les essences (rosiers, lavandes et sauge) ont été choisies pour leur faible sensibilité à la sécheresse.



Des travaux de renforcement du réseau électrique basse tension sont en cours sur plusieurs points de la commune (La Chaume, La Silvine) et sont prévus pour 2021 (La Brande de l'Auzenais).

Le bardage et l'isolation de la salle des fêtes ont rencontré de nombreux problèmes techniques. L'intervention d'un couvreur a été nécessaire pour assurer l'étanchéité de l'ouvrage. Le résultat de ces travaux devrait être une économie sur le chauffage du bâtiment.

Les actions déjà engagées pour 2021

La réfection de la voirie communale se poursuivra en 2021 avec l'achèvement de la rénovation de la voie communale 104 (entre La Fat et La Rue). Le coût hors taxe est de 29 382 euros pour lequel une subvention FAR est demandée. Les travaux par la société COLAS devraient intervenir en mars 2021.

Le projet d'espace culturel et associatif est lancé. Le coût des travaux, de l'ordre de 150 000 euros hors taxes, fera également l'objet de demandes de subventions. Le maître d'œuvre retenu est EM Ingénierie d'Argenton-sur-Creuse. Dès qu'il sera finalisé, le permis de construire sera consultable à la mairie. Il est prévu un espace de stockage pour les associations. Des contacts ont déjà été pris avec le Comité Loisirs et Culture et l'OM pour qu'ils expriment leurs besoins. Les autres associations qui souhaiteraient disposer d'un tel espace peuvent contacter la mairie.



Le prestataire pour le site Internet a établi une maquette qui doit être affinée. Le travail a pris un peu de retard en raison de la charge de travail de l'entreprise liée au développement du télétravail. Le site se veut un outil au service des habitants pour les informer et faire connaître la commune. Un appel est fait aux habitants qui souhaitent contribuer à l'alimentation du site par des documents sur l'histoire ou toute information sur la commune. Le site sera également ouvert aux associations pour faire connaître leurs activités. Elles peuvent d'ores et déjà transmettre les documents dont elles disposent.

Quelques perspectives

La fin espérée du confinement pourra permettre une réouverture de la bibliothèque. Après plusieurs mois de fermeture, l'activité pourrait être réactivée dans un premier temps avec des bénévoles assistés par le secrétariat de mairie. Un appel est donc lancé aux volontaires pour relancer la lecture à Montchevrier.

Toujours dans le domaine culturel il est prévu d'étendre la gratuité de la salle des fêtes pour les associations avec une mise à disposition supplémentaire pour une activité à caractère culturel (théâtre, concert, exposition, ...) en plus de la mise à disposition gratuite actuelle.

Dans le domaine de la sécurité, une étude a été demandée à l'ATD36 pour limiter à 50 km/h la vitesse dans les villages de La Glézolle, La Fat et Le Poirond. Les préconisations de cette étude sont assez restrictives. L'avis des habitants des villages sera donc sollicité pour savoir quelle suite doit être donnée. Le dossier est consultable à la mairie et les conseillers sont à disposition pour en parler.

L'entretien des voies communales dépend souvent de l'écoulement des eaux. Si des tuyaux doivent être remplacés à des entrées de propriétés donnant sur des voies communales, les employés communaux peuvent intervenir pour le faire. Dans ce cas seul l'achat des tuyaux sera à la charge des propriétaires. Les propriétaires qui constatent un besoin peuvent s'adresser à la mairie.

Des nouvelles de la Communauté de communes

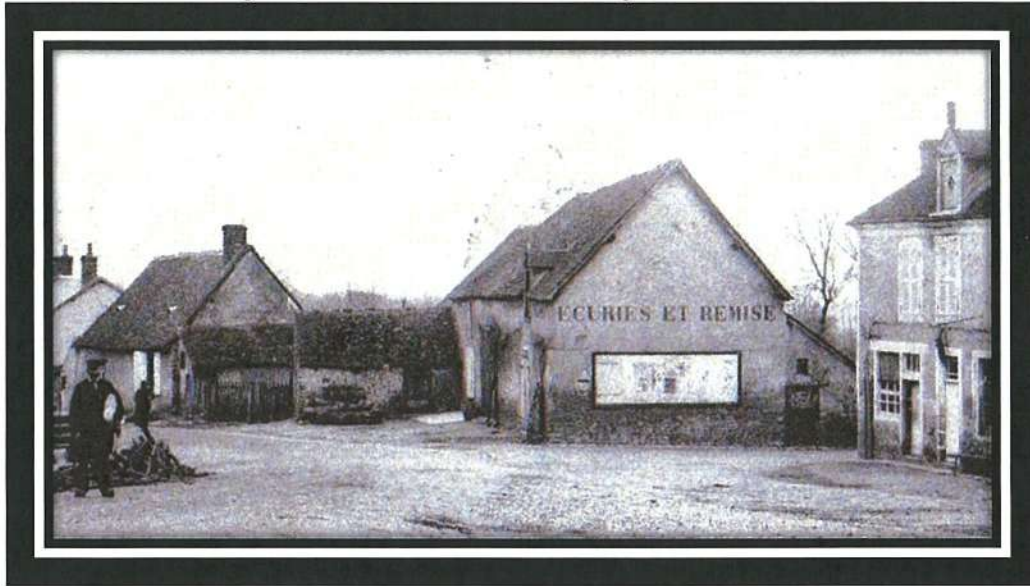
Le principal service assuré par la Communauté de communes de la Marche berrichonne pour le compte des communes est la collecte et le traitement des ordures ménagères. Ce service est pris en charge par les redevances des habitants et par les budgets communaux. Ces coûts vont être amenés à augmenter dans les années qui viennent pour plusieurs raisons.

Au 1er janvier 2021, la taxe générale sur les activités polluantes (TGAP) concernant les déchets ménagers enfouis au centre de Gournay passe de 18 € à 30 € HT, ce qui engendrera un coût global supplémentaire de l'ordre de 25 000 € TTC. D'autre part, les communes de la Creuse ne renouvelleront pas leur convention d'accès à la déchetterie d'Aigurande, engendrant un manque à gagner brut de près de 30 000 €. Pour maintenir l'équilibre budgétaire, l'augmentation de la redevance devrait être de 6,5 %. Le Conseil communautaire a décidé de limiter cette augmentation pour 2021 à 5 % pour les habitants. La part de redevance supportée par le budget des communes passera quant à elle à 4,95 euros par habitant.

Dans le courant de l'année 2021, une réflexion sera lancée pour la mise en place de nouvelles obligations de tri des déchets. Chacun est d'ores et déjà invité à travailler à la réduction de ses déchets ménagers (compostage) et à une bonne gestion des déchets recyclables.

De l'hôtel des voyageurs au Montcabrien

Le bâtiment de l'actuel Montcabrien abritait à l'origine les écuries de l'hôtel des voyageurs Poirier situé de l'autre côté de la rue. Les chevaux des voyageurs de passage y étaient donc hébergés. Rolande et Robert Chambrier ont racheté et aménagé ces anciennes écuries à la fin des années cinquante.



Après avoir repris pendant un court instant le café Poirier qui avait succédé à l'hôtel des voyageurs ils ont transféré leur activité d'épicerie et bar puis restaurant dans l'actuel bâtiment du Montcabrien. Le bâtiment n'avait dans un premier temps qu'un niveau entièrement occupé par le commerce. Un étage a été rajouté dans les années soixante pour le logement, puis la salle arrière dans les années soixante-dix. Le restaurant avait une grosse activité avec notamment de nombreux mariages. Le café (avec un babyfoot !) était fréquenté par toutes les générations. L'épicerie était également très active.

Quand Rolande et Robert ont cessé leur activité, le restaurant et une partie du commerce alimentaire ont été repris par Roger et Edith Lamare qui menaient en parallèle une activité de brocanteurs. Après leur départ, le bâtiment a été racheté en 2004 par la commune qui a procédé à d'importants aménagements. Après avoir connu plusieurs gérants, le restaurant baptisé « Le Montcabrien » a été repris en 2012 par Bernard et Laetitia Grimaud.

Bernard est un passionné de cuisine. Après avoir travaillé dans différentes brigades de grands restaurants parisiens, inspiré par l'émission SOS villages, il a voulu se lancer dans l'aventure loin de Paris et prendre son indépendance, ce qui a permis à la commune de conserver son restaurant, dernier commerce du village. Bernard et Laetitia se sont beaucoup investis dans ce projet pour faire du Montcabrien un lieu agréable où chacun peut venir déguster tous les midis de la semaine un repas complet avec un grand choix de plats sans cesse renouvelé à un prix qui permet à tous de se régaler.

Des menus plus élaborés sont proposés le samedi soir et le dimanche midi ou sur demande. Ils ont en projet de développer la partie traiteur et d'aménager leur terrasse d'été pour que les clients puissent en profiter au maximum malgré les aléas de la météo.

Le Montcabrien

8 Rue Saint Martial – 36140 MONTCHEVRIER

Tél : 02-54-30-53-18 Réservations : lemontcabrien.com

Quelques infos

Nous avons décidé de vous présenter dans le bulletin municipal qu'un condensé des comptes rendus des conseils municipaux, les versions détaillées sont cependant consultables sur simple demande en mairie et seront mises en ligne régulièrement sur notre site internet.



Des Travaux d'élagage et d'abattage nécessaires à l'entretien de la ligne haute tension Eguzon-La Chaume sont prévus sur notre commune entre le **2 janvier et le 30 juin 2021** par l'entreprise **GME RUAULT-JULIEN**.
Pour toute réclamation, vous pouvez les contacter au 02.41.82.55.16.

Nous avons **deux logements communaux à louer**.
Si vous connaissez des personnes intéressées, n'hésitez à les diriger vers la mairie pour plus de renseignements.

Etat Civil 2020

Naissance :

Timéo LANSADE CHARPENTIER



Mariage :



Jean-Paul DUCOUDRAY et Magalie BERNIER

Décès :

*Gérard RONSHEIM
Daniel BARRAUD
Daniel JOUHANNET
André YVERNAULT
Simone PICAUD
Jacky POIRIER
Marie Solange DESRIERS
Marie Rose GENTAL
Madeleine JOUHANNET
Maurice BEAUBIER
Roger LABESSE
Claudine HÉMERY*



Liste des artisans commerçants à Montchevrier

- **RESTAURANT/BAR :**
LE MONTCABRIEN (Bernard et Laetitia GRIMAUD), 8 rue Saint Martial, 02.54.30.53.18
- **ELEVAGE PORCINS, DECOUPE, VENTE DIRECTE :**
EARL THOONSEN (Mathieu THOONSEN), 4 Bois Bertrand, 02.54.06.91.04
- **MARAICHAGE EN AGRICULTURE BIO, VENTE DIRECTE :**
LE CHAMP DES MELES (Manon GARIBAL et Pablo BERNEAU) 06.08.42.88.81
- **HEBERGEMENT :**
SCI des THOOMS, location, gîte de groupes (Antoine THOONSEN), 2 Bois Bertrand, 02.42.00.12.36
Gîte de France « 6 La gagerie » (Pierre MADELENAT) 02.54.06.30.41
- **CREATION ARTISTIQUE, PEINTURE :**
Angela MELKIS, 5 rue Saint Martial, site www.AngelaMelkis.com ou mail hello@AngelaMelkis.com...
- **ENCADREMENT :**
Graham WAGHORN, 5 rue Saint Martial, mail eda.berry@outlook.com...
- **PEINTURE, VITRERIE :**
Franck EVELEIGH, 6 rte d'Argenton, La Messille, 02.54.06.40.12
- **RECUPERATION DE FERS :**
ETS BAQUE (Peter FAHRENHOLTZ) 3 Le Potavet 02.54.06.41.30
- **AMENAGEMENT, ENTRETIEN JARDINS et PARCS :**
Philippe NEVEUX, 1 Le Bras de Fer, 02.54.06.40.41
- **CONSTRUCTION AUTRES BATIMENTS :**
Richard CURTIS, 30 rte d'Aigurande, Le Poirond, 06.32.53.48.67
- **TRAVAUX PUBLICS (terrassment, travaux préparatoires, assainissement) :**
SARL Pierre COLLAS (Pierre et Marie Claude COLLAS) 21 rte de l'étang borgne, La Fat, 02.54.06.33.27
- **COUVERTURE/ZINGUERIE :**
EIRL COMPANY Eric, 7 rte du Bois de Grammont, La Fat, 06.50.21.60.36
Andy HUGUET, 9 rte du Puits, La Fat, 06.66.69.80.91, huguetandy@gmail.com
JCZ Julien COUTURAUD, 5 rue du Bois Jeune, 06.64.64.56.50, jj36@hotmail.fr
- **COUVERTURE/ZINGUERIE/PLOMBERIE :**
Christophe JARRAUD, 6 L'Age d'en Bas, 02.54.06.91.10

Si vous êtes un nouvel artisan, commerçant ou auto entrepreneur sur la commune et que vous souhaitez vous faire connaître, ou si vous êtes déjà installé et que vous souhaitez nous faire part d'informations, n'hésitez pas à contacter votre mairie....